



中国国家博物馆
NATIONAL MUSEUM OF CHINA

儿童历史百科绘本

大河，我们的开始

刘林琳 黄宋 牛志华/文 梁惠然/图

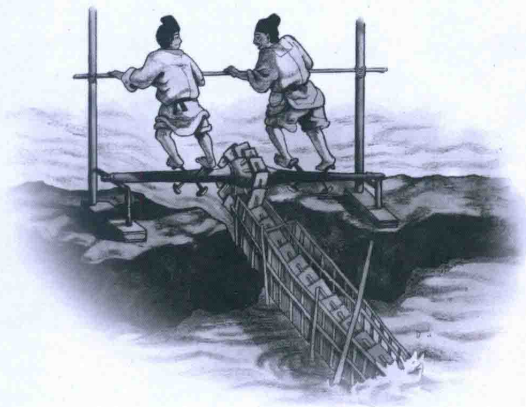


童趣出版有限公司编 人民邮电出版社出版



中国国家博物馆
NATIONAL MUSEUM OF CHINA

基于中国国家博物馆稚趣系列课程，营造中国孩子的精神家园



在博物中寻找中国人的真实历史



222002040004



童趣出版有限公司



ISBN 978-7-115-48152-8



9 787115 481528 >

定价：48.00元

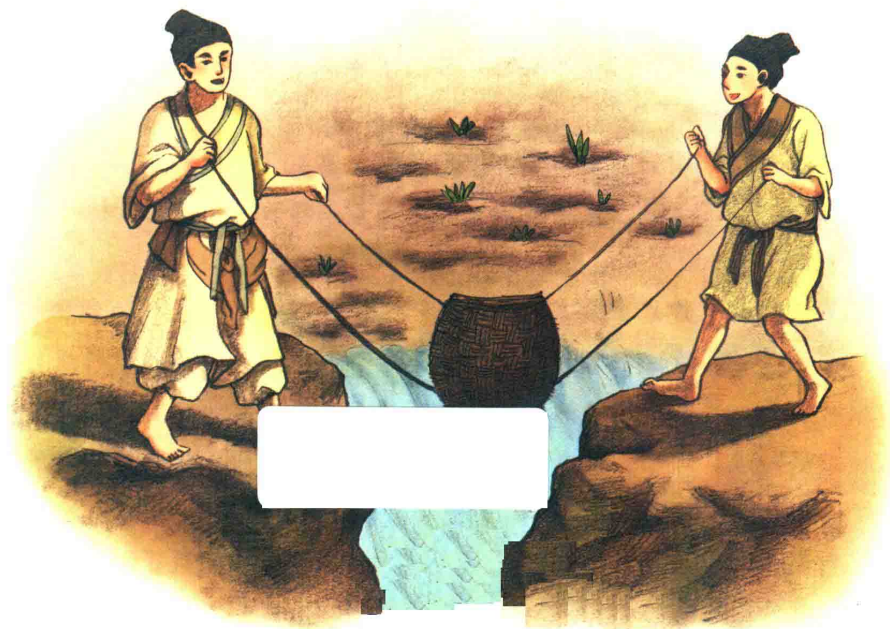


中国国家博物馆
NATIONAL MUSEUM OF CHINA

儿童历史百科绘本

大河, 我们的开始

刘林琳 黄宋 牛志华/文 梁惠然/图



童趣出版有限公司编 人民邮电出版社出版
北 京

图书在版编目 (C I P) 数据

大河, 我们的开始 / 中国国家博物馆著 ; 童趣出版
有限公司编. -- 北京 : 人民邮电出版社, 2018. 6
(中国国家博物馆儿童历史百科绘本)
ISBN 978-7-115-48152-8

I. ①大… II. ①中… ②童… III. ①中华文化—儿
童读物 IV. ①K203-49

中国版本图书馆CIP数据核字 (2018) 第056300号

中国国家博物馆儿童历史百科绘本

大河, 我们的开始

责任编辑: 李佳 李文潇

艺术总监: 冯烨

封面设计: 穆易

封面绘图: 赵梦雅

版式设计: 赵金娇

内文排版: 林昕瑶

编: 童趣出版有限公司

出版: 人民邮电出版社

地址: 北京市丰台区成寿寺路 11 号邮电出版大厦 (100164)

网址: www.childrenfun.com.cn

读者热线: 010 - 81054177

经销电话: 010 - 81054120

印刷: 北京尚唐印刷包装有限公司

开本: 787 × 1092 1/12

印张: 3.66

字数: 50 千

版次: 2018 年 6 月第 1 版 2018 年 7 月第 2 次印刷

书号: ISBN 978-7-115-48152-8

定价: 48.00 元

版权所有, 侵权必究。如发现质量问题, 请直接联系读者服务部: 010-81054177。

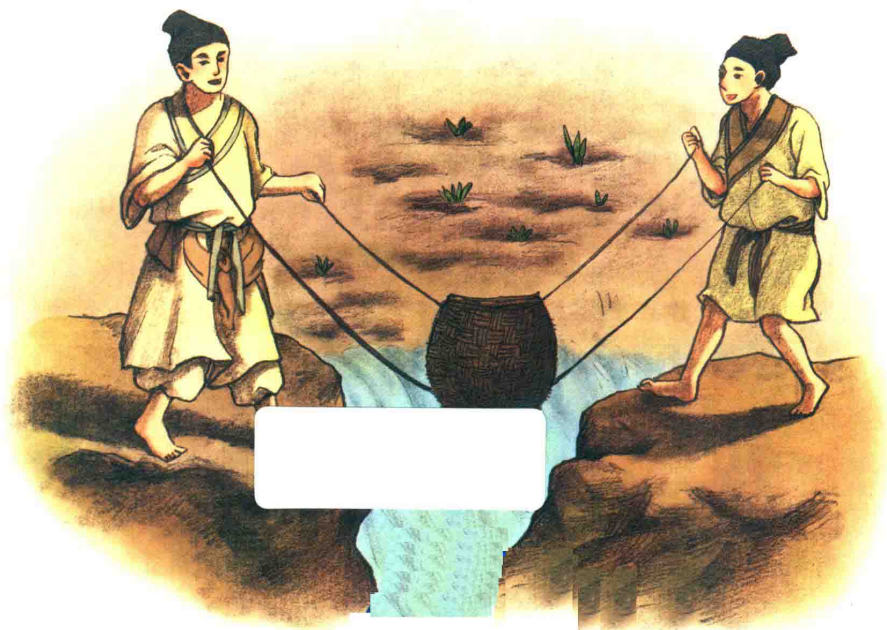


中国国家博物馆
NATIONAL MUSEUM OF CHINA

儿童历史百科绘本

大河, 我们的开始

刘林琳 黄宋 牛志华/文 梁惠然/图



童趣出版有限公司编 人民邮电出版社出版
北 京

前言

1939年，家住河南安阳武官村的吴培文和家人挖出一件巨大的青铜宝贝——后母戊鼎。吴培文三次转移，才使国宝免于落入日本人手中。中华人民共和国成立后，后母戊鼎终于得以与世人重见。这件重达832.84千克的商代大鼎，是目前已知中国最重的青铜器。

现在，后母戊鼎静静伫立在国家博物馆展厅里，与其他国宝一起，每年吸引着近千万国内外观众前来参观。注视这件大鼎，我们总忍不住去探寻当时的伦理、制度、风俗、审美……文物背后往往有惊心动魄的故事。如何让孩子了解、亲近这些国家的瑰宝？如何让孩子在博物馆中感受历史文化？

自2015年开始，经过三年多的努力，由国家博物馆策划并撰稿，由中央美术学院师生绘制的《中国国家博物馆儿童历史百科绘本》终于付梓出版与大家见面了。这套历史百科绘本从食物、交通、家的演变等贴近儿童生活的话题入手，突破了以往儿童历史题材读物以文物门类或朝代更迭为线索的写作方式，从孩子已有的经验出发，让抽象的历史概念具象化，并且不断与他们现在的生活进行对照，建立起历史与现实之间的联系。

少年儿童是实现美丽中国梦的生力军，他们迫切地需要了解自己从哪里来，这是一种本能的寻根意识。但与这种强烈需求不匹配的，是国内目前没有一套原创的代表中国精神的儿童历史百科绘本，《中国国家博物馆儿童历史百科绘本》的出版希望能填补这方面的空白。

本套丛书在策划之初就建立了绘本的“儿童观”，以孩子的需求作为创作起点，首先勾勒出一个有时间、地点、人物、事件的故事场景，然后再为这个场景挑选适合的文物进行填充，用大量插图还原文物存在的原初场景。这种叙事结构的转变，有利于儿童在更为丰富的叙事语境下，更直观地触摸历史场景，感知文明变迁。此外，书中的大部分内容都可以从国家博物馆浩瀚的一百多万件藏品中找到原型，您不妨和孩子一起到国家博物馆，来一次“寻宝”游戏。

《中国国家博物馆儿童历史百科绘本》的出版于国家博物馆来说是一次大胆而有益的尝试，我们真心希望家长们可以借由此书的引导带领孩子走进博物馆，感受中华文明的生生不息和博大精深，感受各国文化交流互鉴的流光溢彩和绚丽多姿。

《中国国家博物馆儿童历史百科绘本》丛书编委会于2018年春

丛书编委会

主任：王春法

编委：王春法 黄振春 李六三 冯靖英 陈成军 古建东 白云涛 谢小铨

主编：黄琛

执行主编：赵菁

学术指导：齐吉祥 [美国] Patricia Rodewald

专家审定：郑一奇 李耀申 王志庚 杨应时 王泉根 李尚波 刘乐琼

给家长的阅读建议

由于我们想要在有限的篇幅中尽量展现完整的历史发展脉络，所以每一页的时间跨度会比较大，请家长们在亲子共读时注意以下几点。

(1) 除了当好朗读者外，还要为孩子做好释义。书中有多处小字注释，在讲正文之外，可以结合画面为孩子做进一步的解释，朗读一段，讲解一段，让讲述的过程更丰满，让古人的生活生动起来。

(2) 家长可以分多次讲给孩子听。书中每个章节既有时代关联性，又在具体主题上相对独立，完全可以单独拿出来阅读、讨论、拓展；避免一次灌输太多信息，而使孩子疲惫不堪或囫圇吞枣。每本书还通过“文物名片”和“时光中的宝物”两个栏目提供较为完整的文物信息，亲子共读时家长可以根据孩子的兴趣有选择地阅读这部分内容。

(3) 至于那些可以独立阅读的孩子，我们则建议把这套书作为可以随手翻开
的历史百科随时查阅。

世界上的大河



两河流域文明

幼发拉底河

底格里斯河

楔形文字是人们用芦苇杆或木棒在泥板上写出来的。因为笔尖是三角形，所以写出来的字也都带着三角形状。

金字塔与木乃伊

古埃及文明

尼罗河

世界上有很多大河，古老的文明经常在大河旁出现、发展并兴旺起来。在非洲，尼罗河流过沙漠，滋养了绿洲，古埃及人用巨大的石块建起金字塔。两条兄弟一般肩并肩的大河是底格里斯河和幼发拉底河，两条河流奔流交汇，孕育了肥沃的美索不达米亚平原，这里诞生了世界上最早的文字之一“楔形文字”。



古印度文明

这里所称的“古印度文明”是距今5000年到公元6世纪印度河—恒河流域一系列城市文明的总称。

中华文明

玉琮(cóng)，用于祭祀大地的玉器。这个玉琮分上下两节，上一节刻画着戴冠人脸，下一节刻画着兽面。

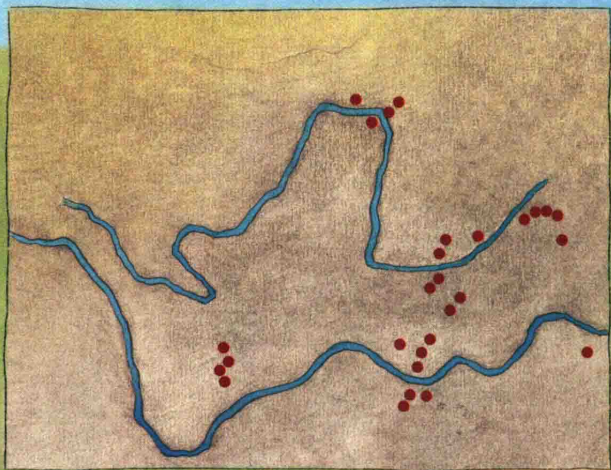
印度河与恒河旁则诞生了古印度文明，佛教也从这里起源。到了最东边，这两条河流就是我们的母亲河长江、黄河了。我们大部分祖先就生活在这两条河旁。

我们的母亲河

在一些大河旁边，我们的祖先捕鱼种地，盖起房子，慢慢过上了文明的生活。

我们的中华文明是同时在很多地方起源的。除了长江、黄河这两条大河外，还有辽河等其他河流。

观察旁边这幅图，河流旁边的红点代表史前文明发生的地方。这些地方的人们相互来往，文化慢慢融合在一起，汇聚成了我们的中华文明。



文物名片



玉龙

在我国东北地区南部，有条名为辽河的大河。辽河流域的红山人能够制作精美的玉器，这件玉龙就是当时人们想象中龙的样子，它的身体弯弯的，头部有些像猪的小脑袋。



陶猪

公元前5000年至公元前3300年，河姆渡人在长江流域耕种粮食，养猪，建设自己的家园。这是一只陶土做的小猪，陶器是那时候普遍使用的器物。



人面鱼纹彩陶盆

黄河最大的支流渭河边上，半坡人制作出漂亮的彩陶。他们经常去大河边捕鱼，彩陶上也画着鱼纹。



青铜面具

三星堆文化在长江中上游，现在的四川地区。这里的人们造出的青铜面具很奇特，用途不明。有人说这个面具的眼睛像金鱼眼，耳朵像鸟的翅膀，你觉得呢？



黑陶高柄杯

黄河下游，大汶口的人们造出了黑陶。在龙山文化时期，人们能做出像蛋壳一样薄的陶器。



玉璧

长江下游，太湖流域的良渚（zhǔ）人同样做出了很多精美的玉器。



大河就像妈妈一样，给我们提供食物和水源，
让我们依靠它生活。


每条大河都哺育出了不同性格的孩子。



河边的沃土

大河日夜不停地流向大海，天长日久，河水的力量改变了大地的样貌：河水从上游冲下一层层的泥沙，这些泥沙在下游的河岸堆积起来，成了一片片平坦、肥沃的土地。我们把这些土地称为冲积平原。

河水滋养着平原的土壤，让植物繁茂生长。当时的人们在寻找自己的住处时，发现河边的沃土特别适合种植庄稼，就在河两岸住下来，耕种土地，收获了很多粮食。



人们还可以从河里找到很多可吃的东西：莲藕、菱角和莲子，当然还有鱼和虾。今天的考古学家，还曾经在长江附近发现过几千年前人们收集的莲子化石。

下河捕鱼

在河边居住的人们，最初徒手捕鱼，后来人们发明了更多捕鱼的办法。他们用野兽的骨头、植物、石头等做了很多巧妙的玩意儿来捕鱼。骨鱼镖就是这样一件精巧的捕鱼工具。



骨鱼镖

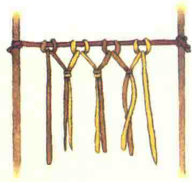
人们用绳子把骨鱼镖和长木棍连起来，一看到鱼就迅速刺进去，鱼带着骨鱼镖一跑，鱼镖上的倒钩就会把鱼刺得更深。这时，人们再顺着绳子把鱼拖上来。

古法编渔网

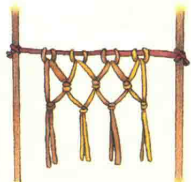
材料：木棍、绳子或毛线。



1. 将一根木棍固定在两根柱子上，在木棍上绑上几条长度相等的绳子。



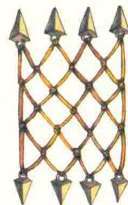
2. 把第2条和第3条绳子打一个结，以此类推编完一排。



3. 把第1条和第2条绳子打一个结，以此类推再编完一排。



4. 重复步骤2和步骤3，把网编好。



5. 在边缘加上一些网坠。渔网就做好啦！

用骨鱼镖捕鱼，一次只能捕一条。但是用渔网捕鱼，一网就能捞到很多。最早的渔网是用一些又长又有韧性的植物编成的，比如麻和葛，网的周围还系着灰陶或黑陶做成的网坠。撒网时，沉甸甸的网坠会带着渔网沉下水去。鱼入网后，很难从网底钻出来。



河边玩泥巴的大发明

制作陶器的步骤

第一步：

将陶泥搓成条，一圈圈盘成想要的形状，这就是陶坯。

第二步：

用陶拍将陶坯拍压紧实，这样烧出的陶器质地更细密，造型也更规整。

第四步：

要让陶器更美观，还可以用颜料画上图案，这就是彩陶。如果希望图案颜色保存长久，一定要在烧制前画好。

第三步：

把陶坯放在地上，让水分蒸发出去。



土和水混合，就成了泥巴。你用泥巴捏过小人儿或者小罐子吗？我们的祖先也是这么捏泥巴的：他们把泥巴捏成罐子，放到阴凉处晾干，再用火烧，就变成了坚硬的陶罐。

用泥土烧制出“陶”，对整个人类来说，具有非凡的意义。在发明陶器前，人们使用的东西都是大自然中本来就有的，比如石头，或者野兽的骨头。“陶”却是人类创造出的新材料，是大自然里没有的。

文物名片



小口尖底陶瓶

新石器时代前期 仰韶文化
高 46.2 厘米，口径 5.7 厘米
1958 年陕西省宝鸡市北首岭出土

小口尖底陶瓶的形状很特别，像一个枣核，关于它的用途人们有多种猜测。大多数人认为它是用来打水的：把它扔到水中，它会倒在水面上，水就从小口流进去了；随着流进的水越来越多，小口尖底陶瓶会自动地竖起来；等到水装满了，人们再用绳子把它提出来，就完成了打水的工作。你认为它是做什么用的呢？



双格石研磨盘

新石器时代前期 仰韶文化
长 17.5 厘米，宽 14.4 厘米，厚 4.2 厘米
1958 年陕西省宝鸡市北首岭出土

这是研磨颜料用的磨盘，可以同时放两种颜料，就像今天画画用的调色盘。人们将彩色的天然矿石研磨成很细的粉末，加上水调成颜料，涂在陶器上。

第五步：

最后放入窑中烧制，就得到了一件漂亮的彩陶。





人们在河边烧陶，
用水很方便。

人们在河边安家了

大河带给我们的祖先食物和水，宽阔的河面还能阻拦野兽的袭击，于是他们就在大河边定居下来。那时候，人们一般在大河旁寻找高高的土丘，把房子建在上面。要是河边没有土丘，人们就把房子建在高出河面十多米的河阶上。住在高处，是为了避免离河太近，被洪水淹没家园。

六七千年前的姜寨聚落，就建在古渭河和古临河交汇的地方。聚落里的很多安排，都和大河有关。

人们从这条通道走出
居住地，来到河边取
水、喂牲口，还可以
捕鱼捞虾。



人工壕沟和天然河道，把聚落紧紧环抱，防御敌人和野兽。

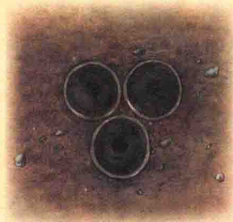
房屋也围成一个圈，每个小窗都朝着聚落中央。

河边有了城

陶水管

新石器时代后期
长 35.4 厘米，口径 23.6 厘米
1980 年河南淮阳平粮台出土

四千多年前，河南平粮台古城的人们就开始用陶做排水管了。
古城门处有一条暗渠通向城外。暗渠一头高，一头低，水往低处流。
暗渠上宽下窄，铺着三条管道，像“品”字倒过来。排水管周围填
土和碎石，然后再铺上厚厚的土。从这种陶排水管道可以看出，当
时古城内已经有了排水系统。



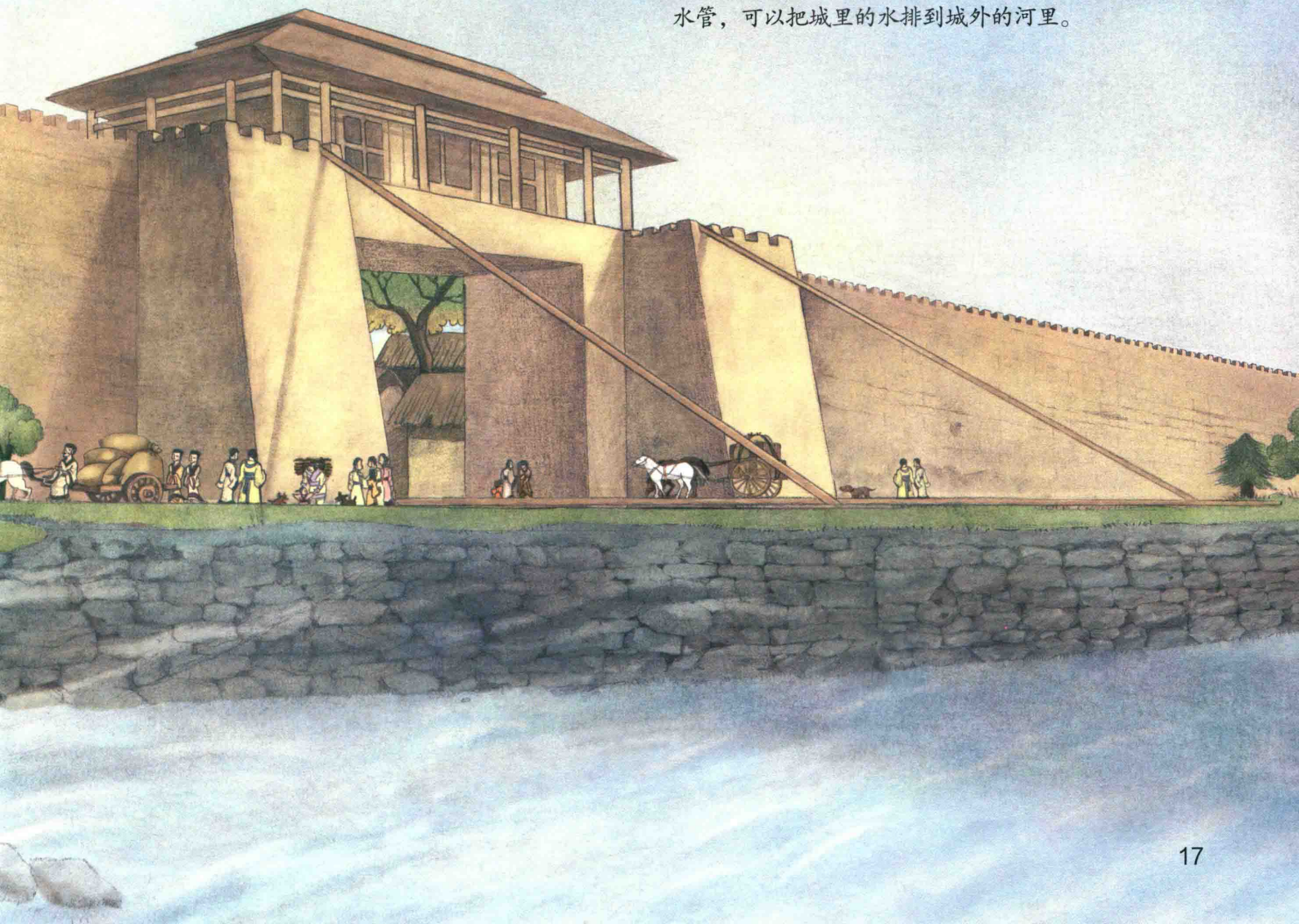
文物名片

古城排水口

战国时期，齐国临淄城外建有排水道口，它们是用天然的大石头垒起来的。水口分上、中、下三层，每层五个方形水孔，孔里面的通道是交错排列的，所以，不仅能排水，还能防止城外的敌人从排水口钻进城内。这种设计是当时世界上仅有的。

年复一年，河边居住的人越来越多，越来越热闹，人们之间的往来也多了。后来，原始的聚落就变成了城市。城外围着一条深深的护城河。

今天我们生活在城里，一到暴雨季节，城里就可能积水，甚至房子和汽车都会被淹。古时候，我们的祖先是怎么做的呢？原来，四千多年前，他们就发明了排水管，可以把城里的水排到城外的河里。

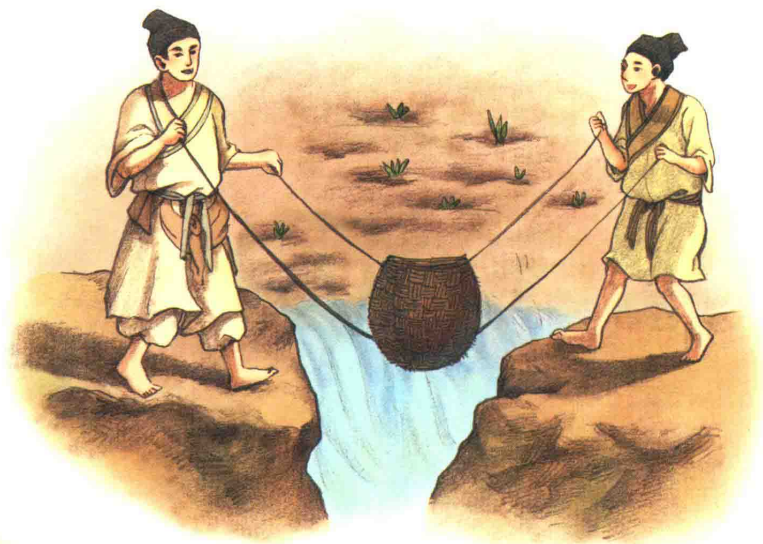


城外引水到农田

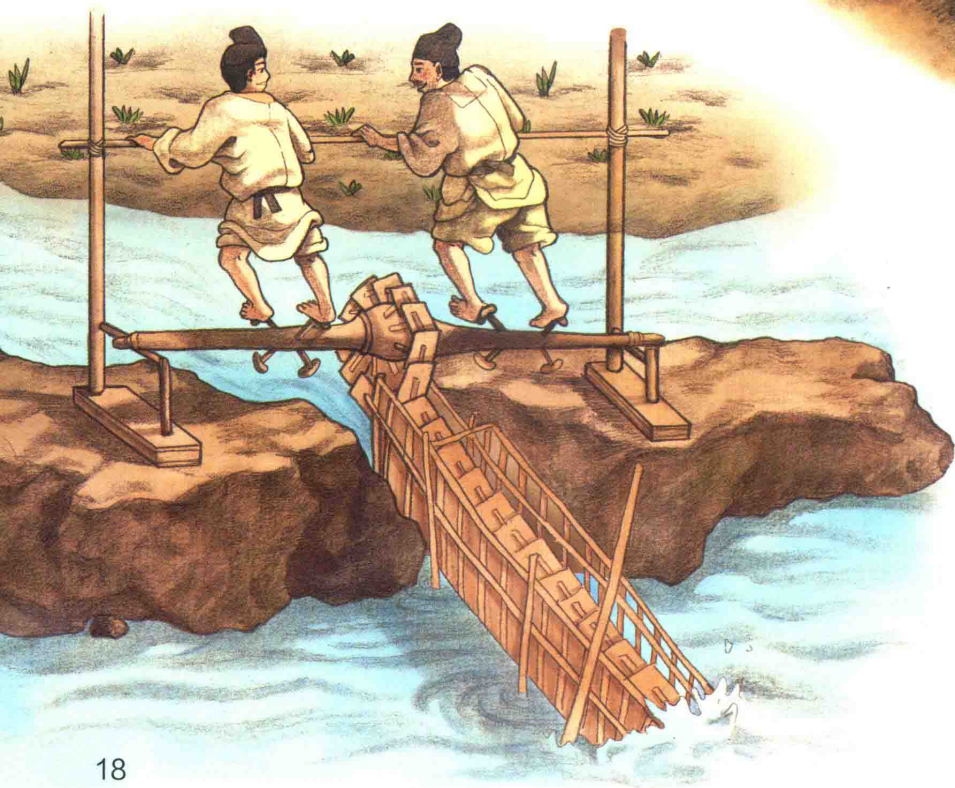
人们在河边建城安居，在城外种庄稼。河水不会自己流到田里去，怎样把河水引到田里呢？人们想了好多办法。

用戽(hù)斗提水。人们把绳子系在木桶或者柳条筐上，做成“戽斗”。再牵着绳子，用低处的水灌满戽斗，抬上来，浇到田里。

两个人这样一次次抬水，又麻烦又辛苦，浇完一大片田要很长时间。

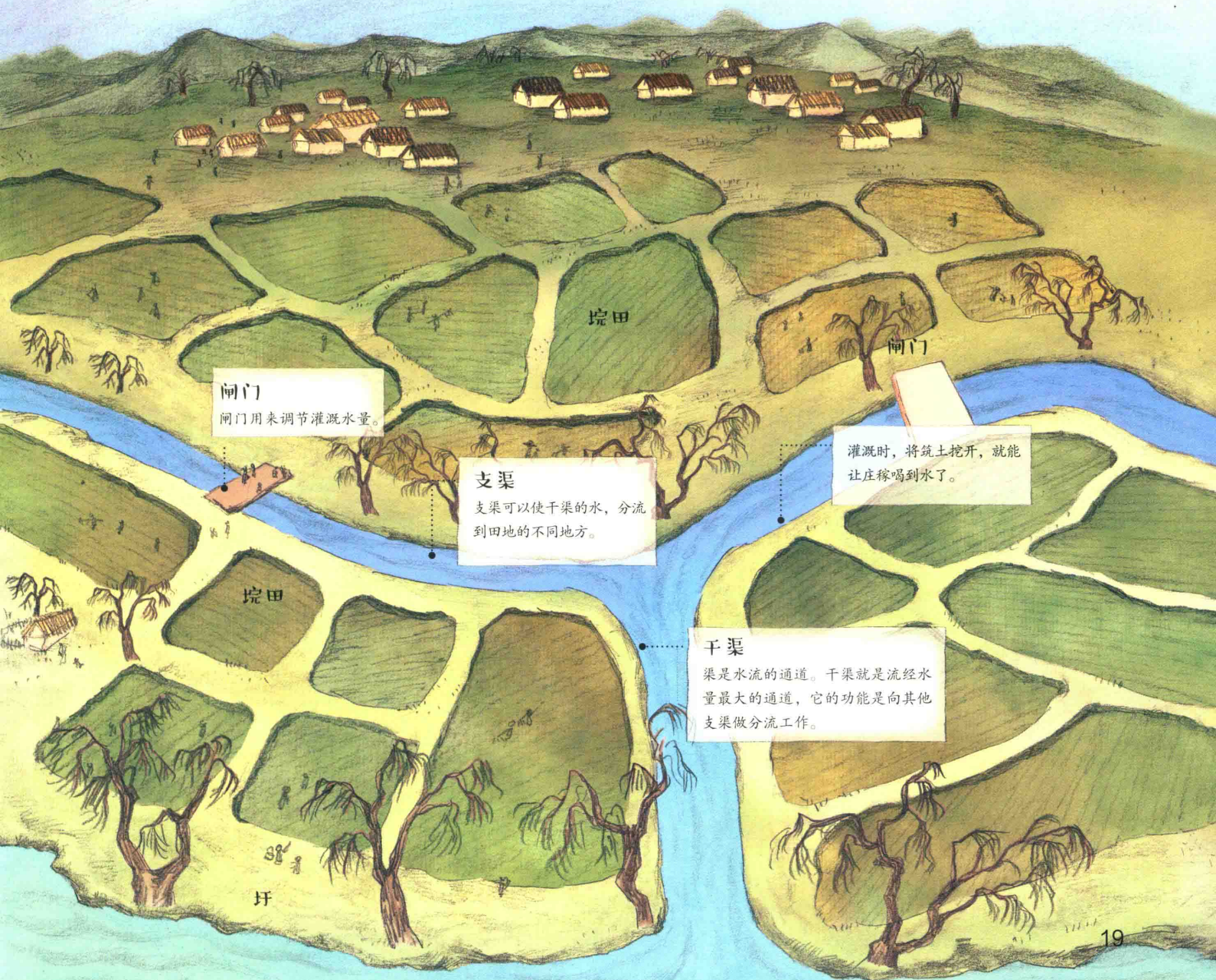


于是，人们又发明了翻车。翻车怎么用呢？你看，人们站在翻车上，不断地踩着踏板，像骑自行车那样，让翻车的轮子转动，把河水翻进农田里。你想不想站在上面踩踩看？



后来，人们还发明了一项了不起的灌溉工程，叫圩垸（wéi yuàn）水利。

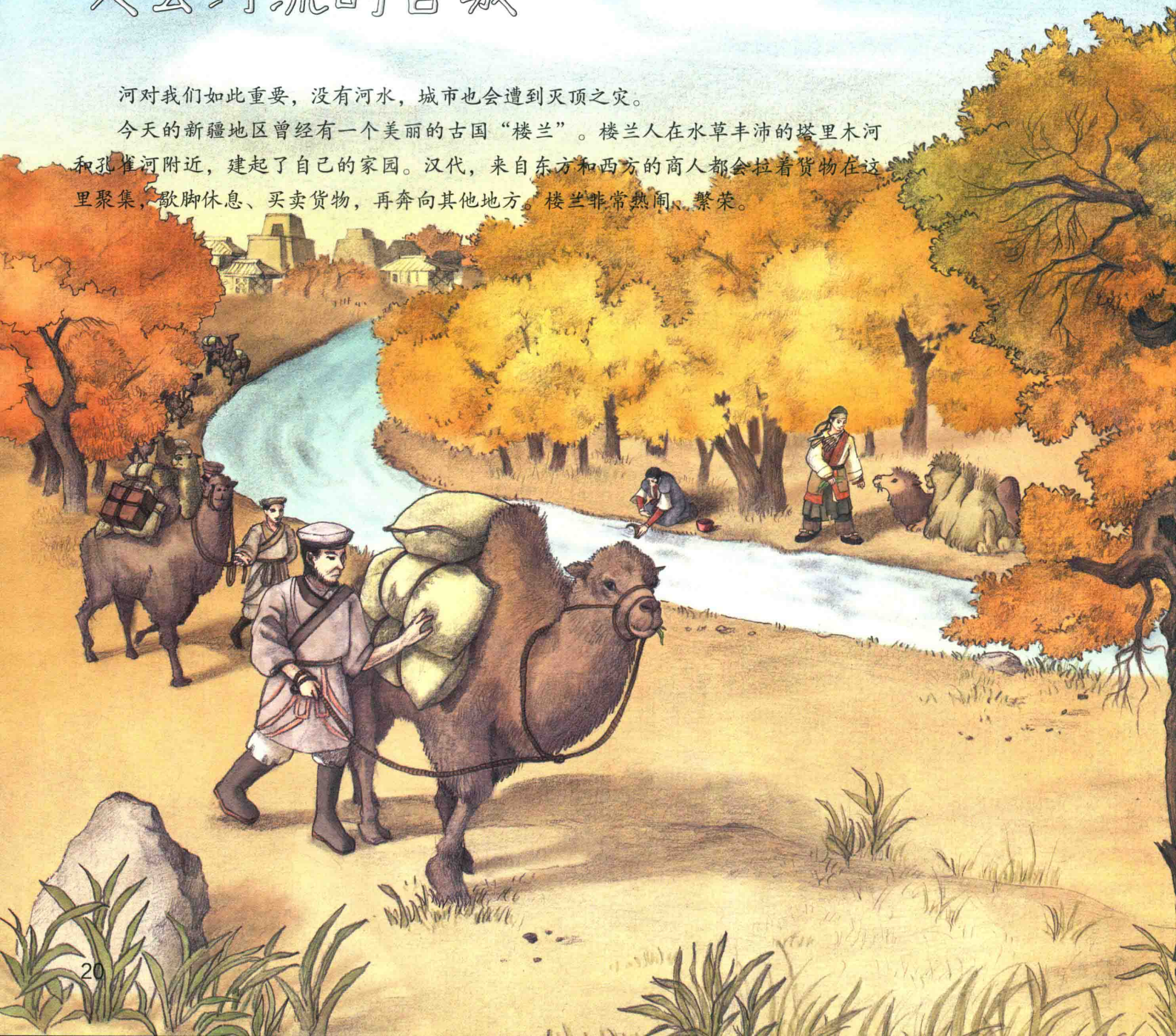
人们在田地外面用土筑起围水的工程，叫做“圩”；在田地内部，建起很多小的分水通道，叫做“垸”。河水沿着圩垸流入田里，田地中，每一处庄稼就都能喝到水了。



失去河流的古城

河对我们如此重要，没有河水，城市也会遭到灭顶之灾。

今天的新疆地区曾经有一个美丽的古国“楼兰”。楼兰人在水草丰沛的塔里木河和孔雀河附近，建起了自己的家园。汉代，来自东方和西方的商人都会拉着货物在这里聚集，歇脚休息、买卖货物，再奔向其他地方。楼兰非常热闹、繁荣。



许多年过去了，塔里木河下游的水没有了，孔雀河也改变河道，流到了别的地方。楼兰的旧河道里只剩下空空的河床。楼兰一片荒芜，楼兰人只好搬走了。今天，我们只能依靠考古发现，来了解这座神秘的古城。



文物名片



彩绣云纹香囊

汉
长 7.5 厘米
1934 年新疆维吾尔自治区罗布泊楼兰遗址出土

这件精美的香囊就是住在楼兰的人们使用的。他们把香料放在袋子里，然后佩戴在身上，就像我们今天喷香水一样。

怎样留住珍贵的水

没有水，城市会荒芜。于是人们便想了很多办法蓄水，比如修水库。还有一个高明的办法，就是让水自己在城里流动起来，供人们使用。

水眼

可以漏水的小洞，就像厨房里的下水口一样。这些小洞一般都在古树周围。如果遇到大雨，雨水会借助团城北高南低的地势流入水眼中。

竖井

水眼下用来连接地下排水通道的井。

涵洞

收集多余的雨水，形成地下暗河。



老树

一百多岁了，多亏了这个收集雨水的好方法才活到今天。

北京的北海公园里有座小小的城，叫“团城”。团城有八百多年的历史了，元代时是个小岛。现在很多人都来这里游玩，但很少有人知道，它里面藏着一套令人惊叹的集雨系统。下雨的时候，雨水会在这里经历一场奇妙的旅行。

青砖

上宽下窄，砖与砖之间留有渗水的空隙。青砖吸水性很好，遇到下雨天，雨水会通过青砖间的缝隙流到地下。



河上的科学——都江堰

外江浅而宽。洪水到来时，大部分江水从江面更宽的外江排走，不会威胁到人们的生产和生活。

内江深而窄。干旱季节，内江的水比外江深，不会让农田缺水。

有时候河里的水太多、流得太快，就会冲出河道，冲毁城市，这就是可怕的洪水。在江边、河边，人们修建堤坝以治水。

在四川成都附近有一条岷江，岷江在高高的山上，一下雨，就容易发洪水，淹没山下的成都平原。从两千多年前开始，人们就想方设法在岷江上建造堤坝。这就是后来有名的“都江堰”。都江堰把汹涌的河水分了岔，一支内江，一支外江，分流后的河水，力量就变小了，流得也慢了。外江走大船，内江走小船。内江深入平原，灌溉农田。

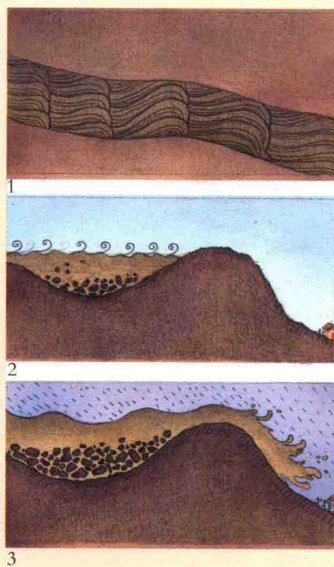
竹笼



古代都江堰防洪所用。用竹子编织成长笼，里面装满鹅卵石，每个竹笼长约10米，一个个在河堤下堆起来，可以拦住水流，保护河堤。

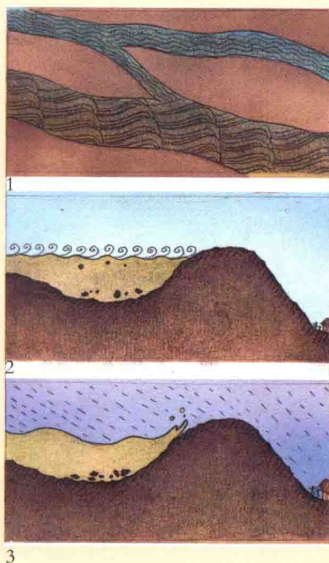
黄河的大事：清理沙子

黄河也是一条爱发洪水的河。黄河边的人们可吃了不少苦头！要想让黄河少泛滥，就要清理黄河中淤积的泥沙。明代治河专家潘季驯曾经专门编写了一本《河防一览图》，记录了怎样治理黄河。



黄河泛滥原因

1. 黄河水流速度慢。
2. 水中的泥沙沉到河底，河床就会不断变高。
3. 遇上下雨，河水上涨，就会漫出河床，造成水灾。

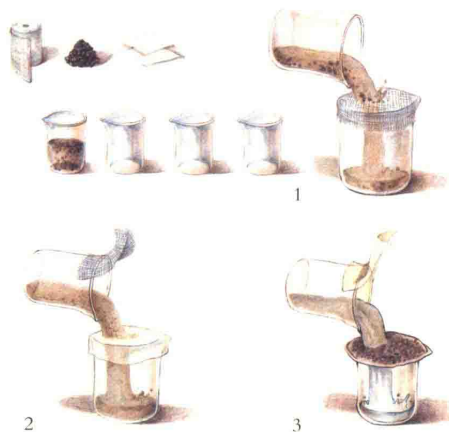


治河办法——蓄清刷黄

1. 潘季驯带领大家把清澈的淮河水引入黄河。
2. 水流速度变快了，带走了黄河的泥沙。
3. 虽然下雨河水上涨，但河水依然在河床内流淌。

净水小实验

黄河水泥沙含量高，但净化后仍然可以使用。平时生活中用过的水，通过净化，也可以用来洗车、冲厕所。你也可以自己试一试净化水。



材料：纱布、活性炭、滤纸、一杯掺了细沙的浑水（也许你刚用它洗过脏抹布）、三只干净的空杯子。

1. 先把浑水倒入蒙着纱布的空杯子。
2. 其次倒入蒙着滤纸的空杯子。
3. 再次倒入蒙着活性炭包的空杯子。水最后变成什么样了？

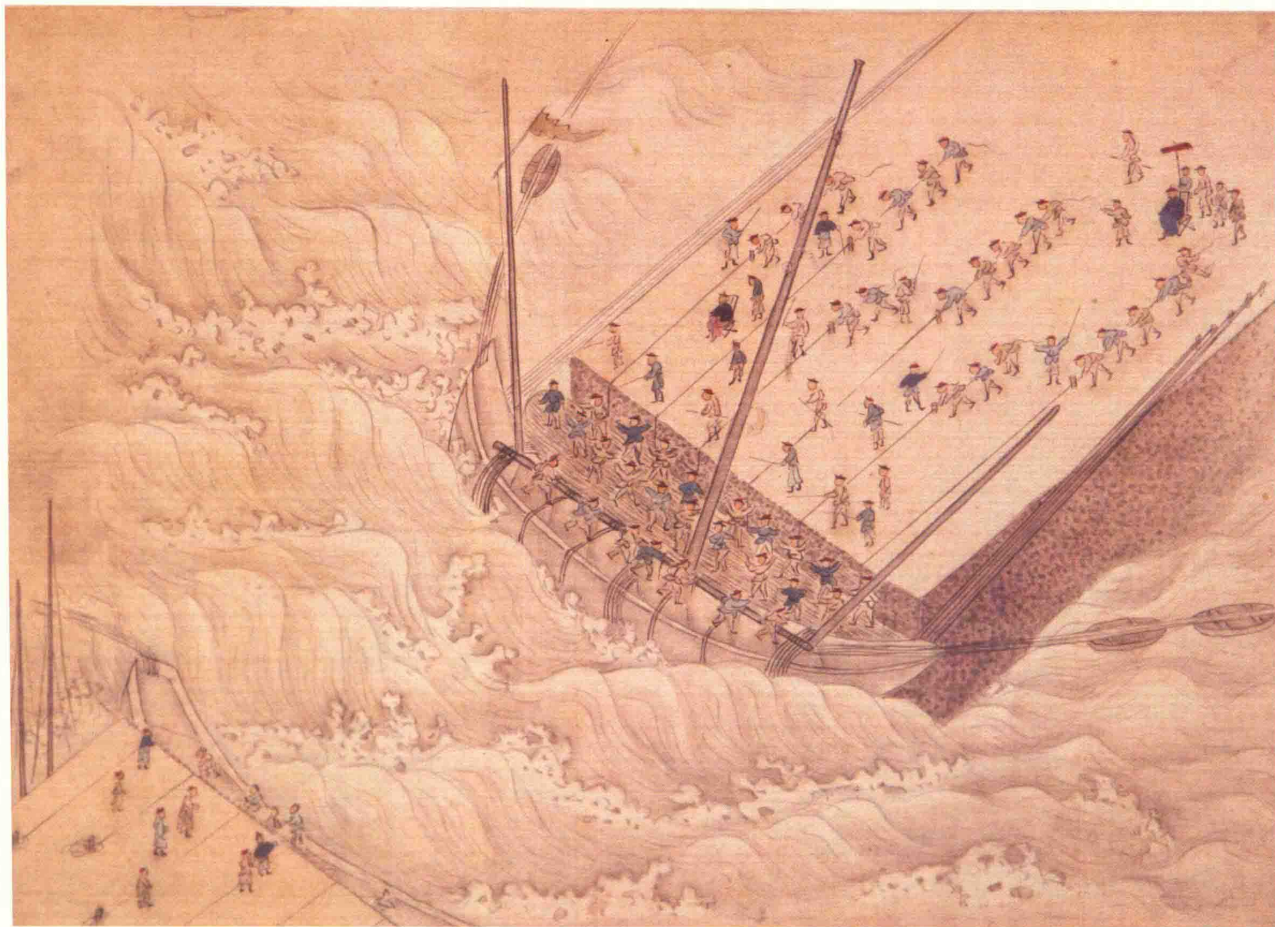
清朝康熙皇帝在位初年，黄河因为多年失修，河水冲下的泥沙堵塞了下游，河水涌出河道，把老百姓的房屋、农田都淹了。康熙皇帝先后六次巡视黄河，派人治理黄河。《黄河筑堤图》就描绘了当时人们在黄河上修筑堤坝的情景。我们现在能为黄河做点儿什么呢？

《黄河筑堤图》册页

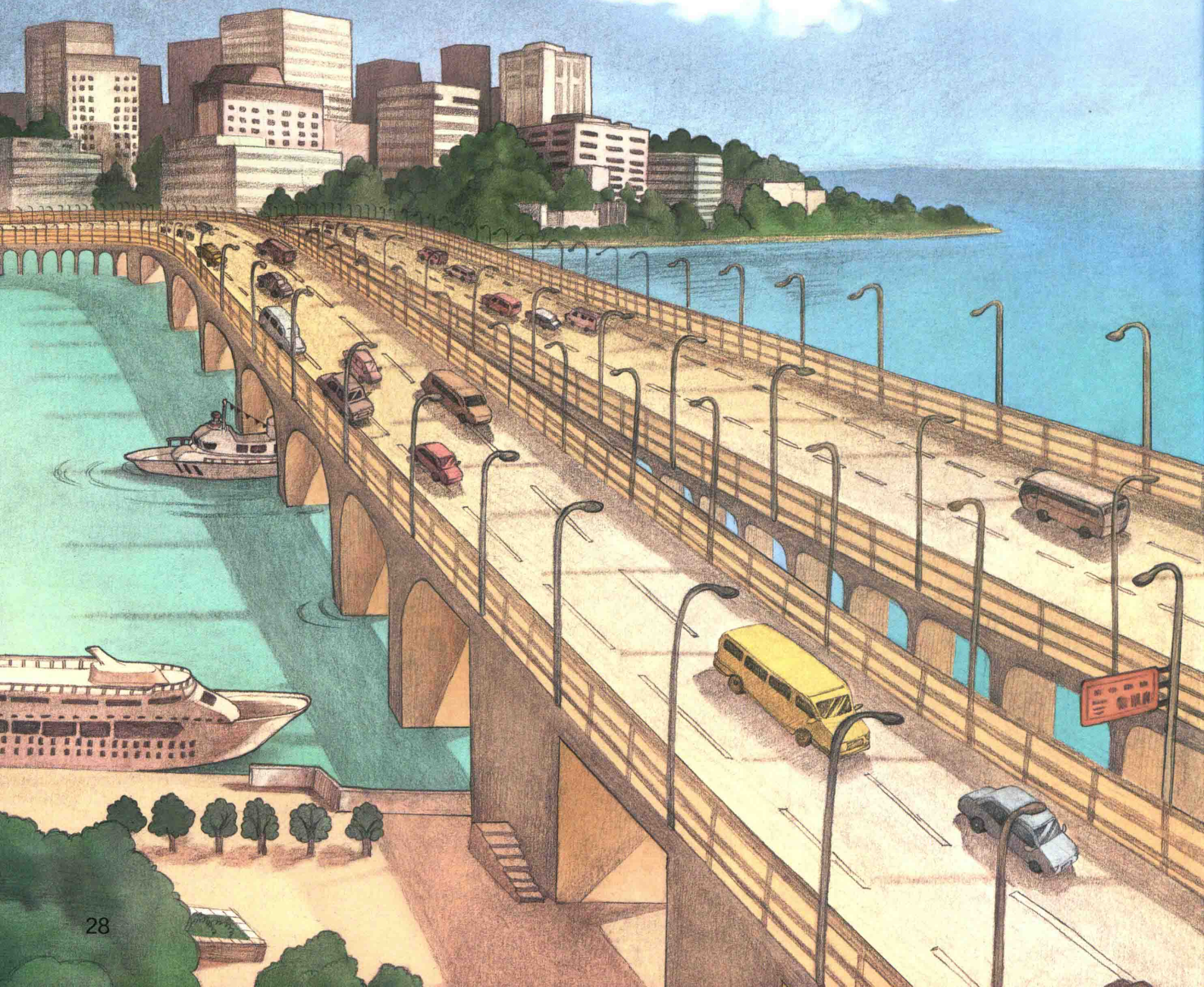
清

高 30.5 厘米，宽 22 厘米

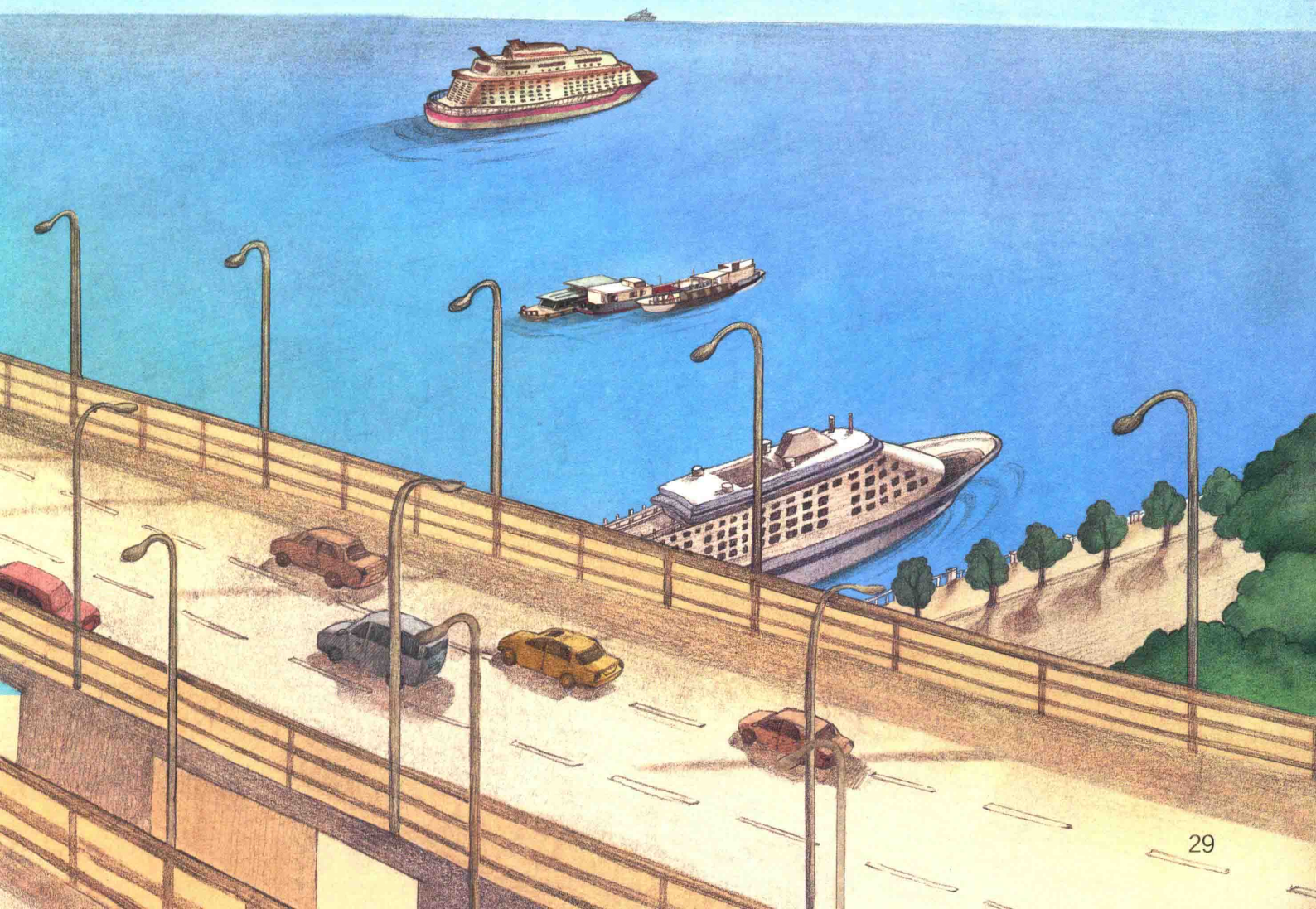
在这幅画中可以看到一些戴“红帽子”的人，“红帽子”是官帽，这些人是监督工程的清朝官员。想象一下如果你是画里的一个人，你会是谁呢？把他指出来；如果你在画中，你会听到什么，又会做什么？



今天的大河



现代人在河底打孔，立起了结实的桥墩，这是古人没有的技术，足以抵抗汹涌的洪流。
一艘艘大船顺流而下，运送货物。今天的大河依旧生机勃勃！



河流生存游戏

在海边，堆沙子的时候，我们可以挖一条“河”，再玩一遍大河生存游戏！

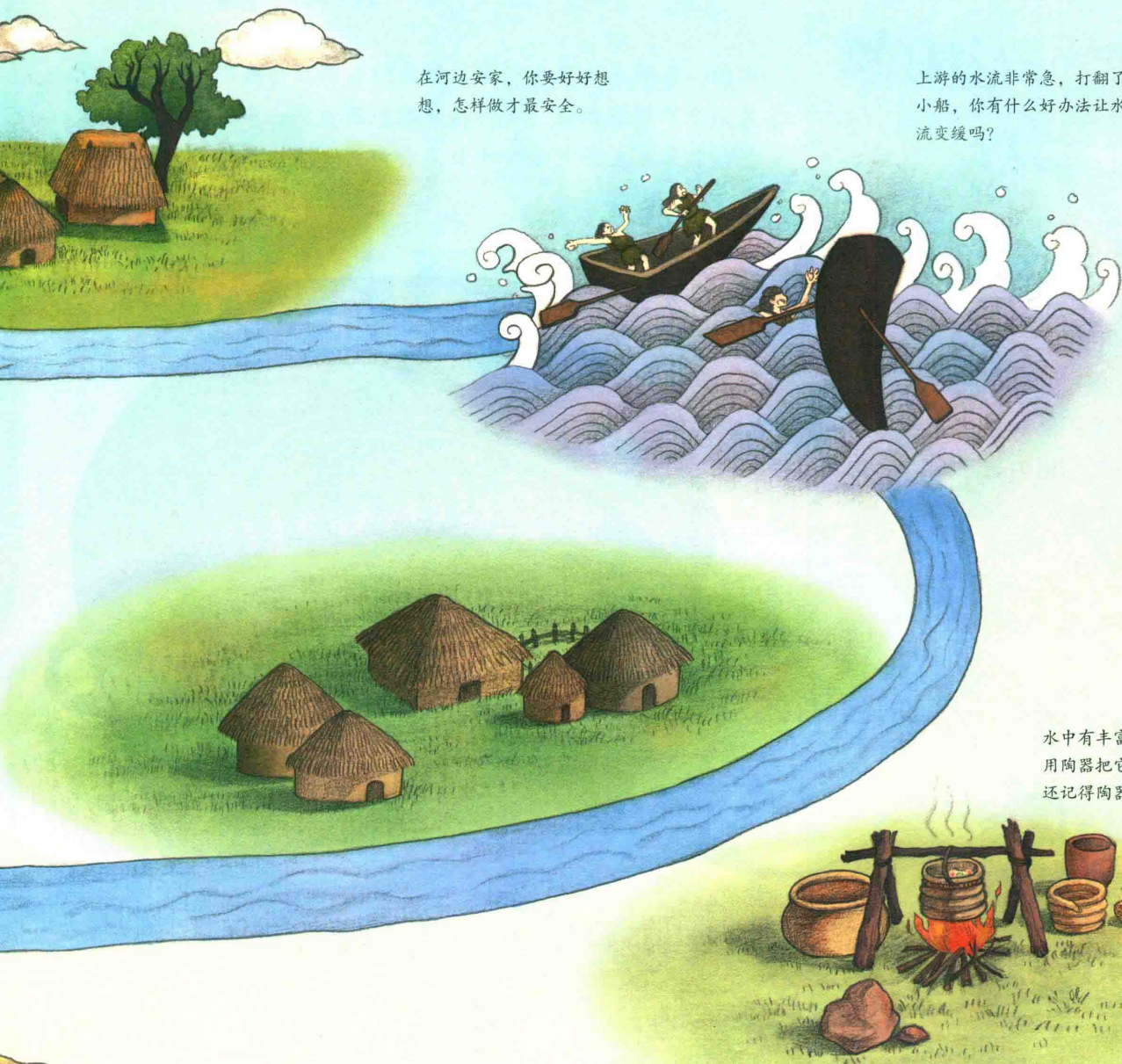
河水从遥远的雪山奔流而来，冰雪融化的时候，雪水流入河道，河水就会升高。

有的支流流入凹陷的地方，形成湖泊，湖泊里我们能找到什么吃的？



在河边安家，你要好好想想，怎样做才最安全。

上游的水流非常急，打翻了小船，你有什么好办法让水流变缓吗？



水中有丰富的食物，可以用陶器把它们烹调好。你还记得陶器怎么做吗？

涡纹四系彩陶罐

新石器时代 马家窑文化（公元前 3200 年—前 2000 年）

高 50 厘米，口径 18.4 厘米，底径 15.9 厘米

这个彩陶罐有一个响亮的称号：“彩陶之王”！这个称号是为了赞美它精美的纹饰图案。它上面画的是什么呢？

彩陶之王出土于黄河附近。生活在这里的人们每天都跟黄河打交道，他们见过黄河安静流动，也见过黄河巨浪滔天。他们把平时看到的不同样子的黄河，生动地画在了陶罐上面。

彩陶之王上的水纹



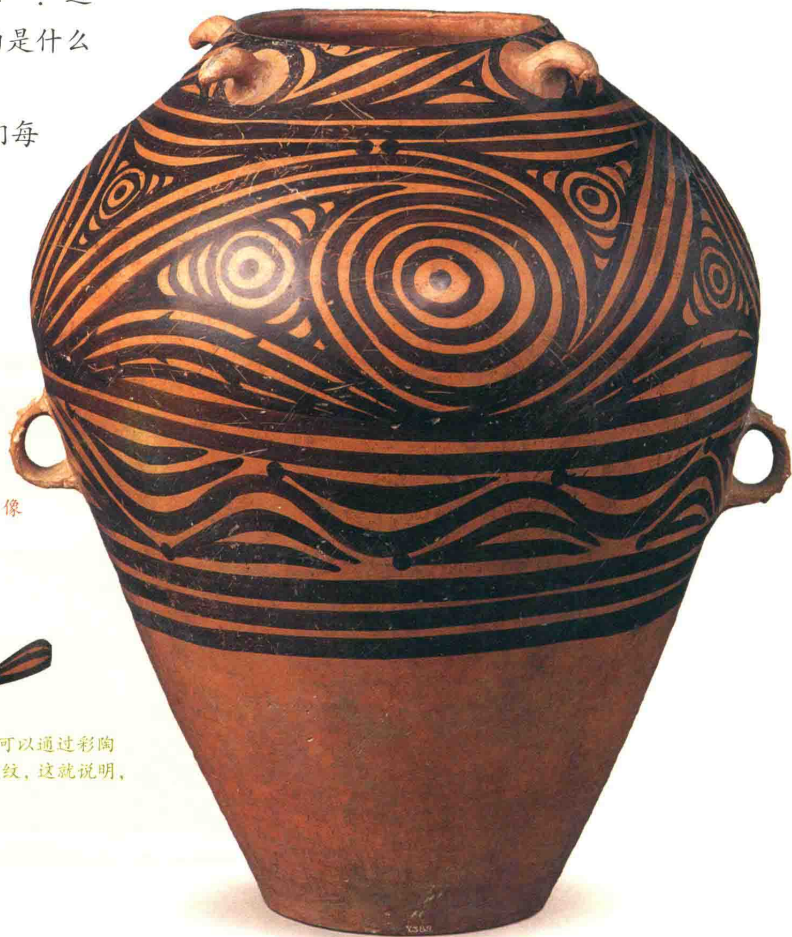
漩涡中央的圆点，就像跳跃的水珠。

漩涡纹下方的水波纹，像河水安静流淌的样子。

陶罐肩部是漩涡纹，像河水激流涌动样子。

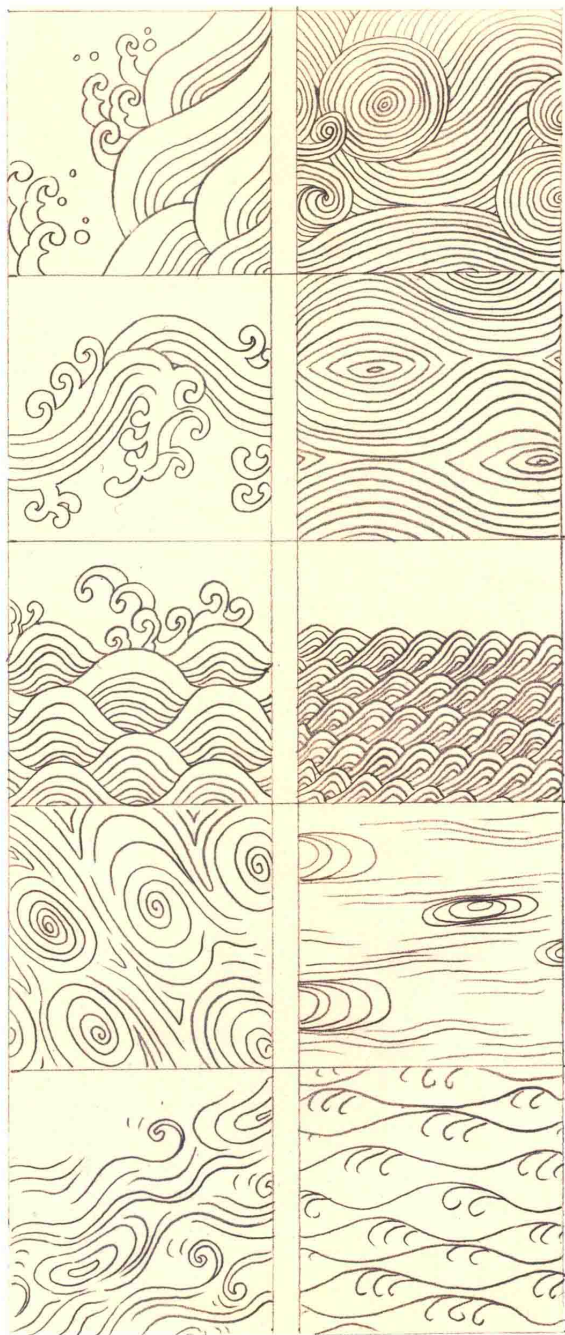
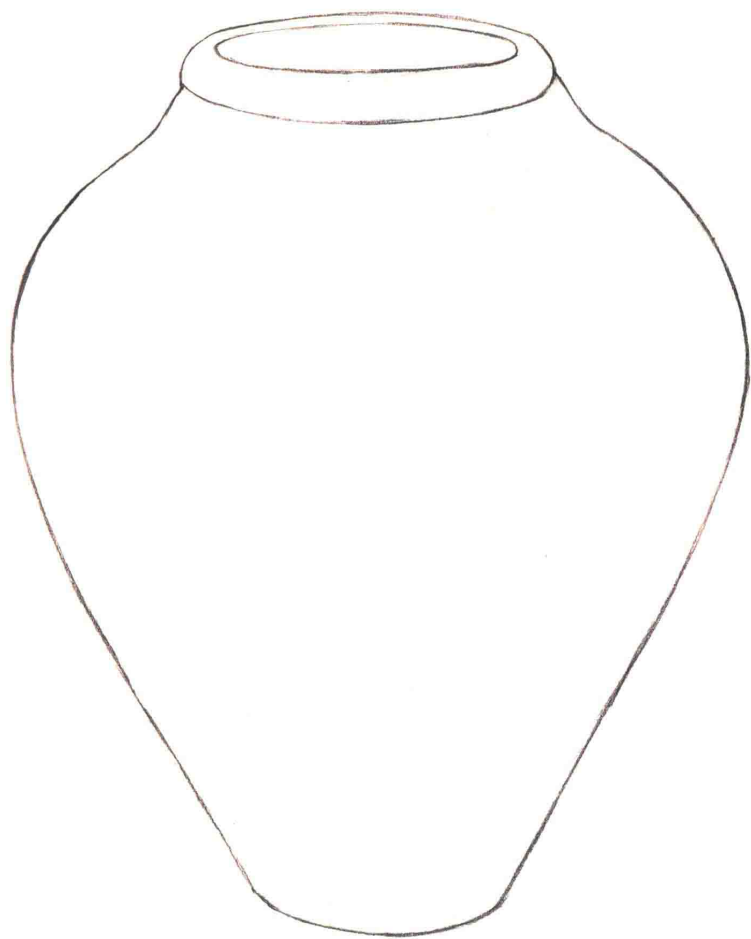


在文字发明之前，我们的祖先用图画记录他们的生活。我们今天可以通过彩陶纹饰，解读他们的生活和思想。比如，在很多陶器上都出现了水波纹，这就说明，我们祖先的生活与河流关系密切。



为陶器设计水纹

我们的祖先受到河流的启发，设计出各式各样漂亮的水纹。你在生活中一定也见过水波的样子，如果让你用水纹装饰陶罐，你会怎么做呢？请你在这个空白陶罐上施展你的艺术才华吧！



鹳鱼石斧图彩绘陶缸

新石器时代 仰韶文化（约公元前5000年—前3000年）

高47厘米，口径32.7厘米，底径20.1厘米

1980年河南临汝阎村出土

生活在黄河附近的先民们制作了这件陶缸。它上面画了鸟、鱼和斧头，它们在一起是个什么故事呢？左侧这只鸟是白鹳，圆圆的大眼睛，很神气的样子；它的长嘴叼着一条鱼，鱼身僵直，死气沉沉；旁边还有一把斧头。陶缸上的画面，记录了我们的祖先在黄河附近的生活。石斧，是权力的标志。白鹳代表着某个氏族部落，鱼则代表敌对的部落。白鹳叼着鱼，说明白鹳部落取得了胜利。白鹳是一种水鸟，它捉鱼的情景，来源于我们祖先在大河旁的日常所见。



船形彩陶壶

新石器时代前期 仰韶文化(约公元前5000年—前3000年)

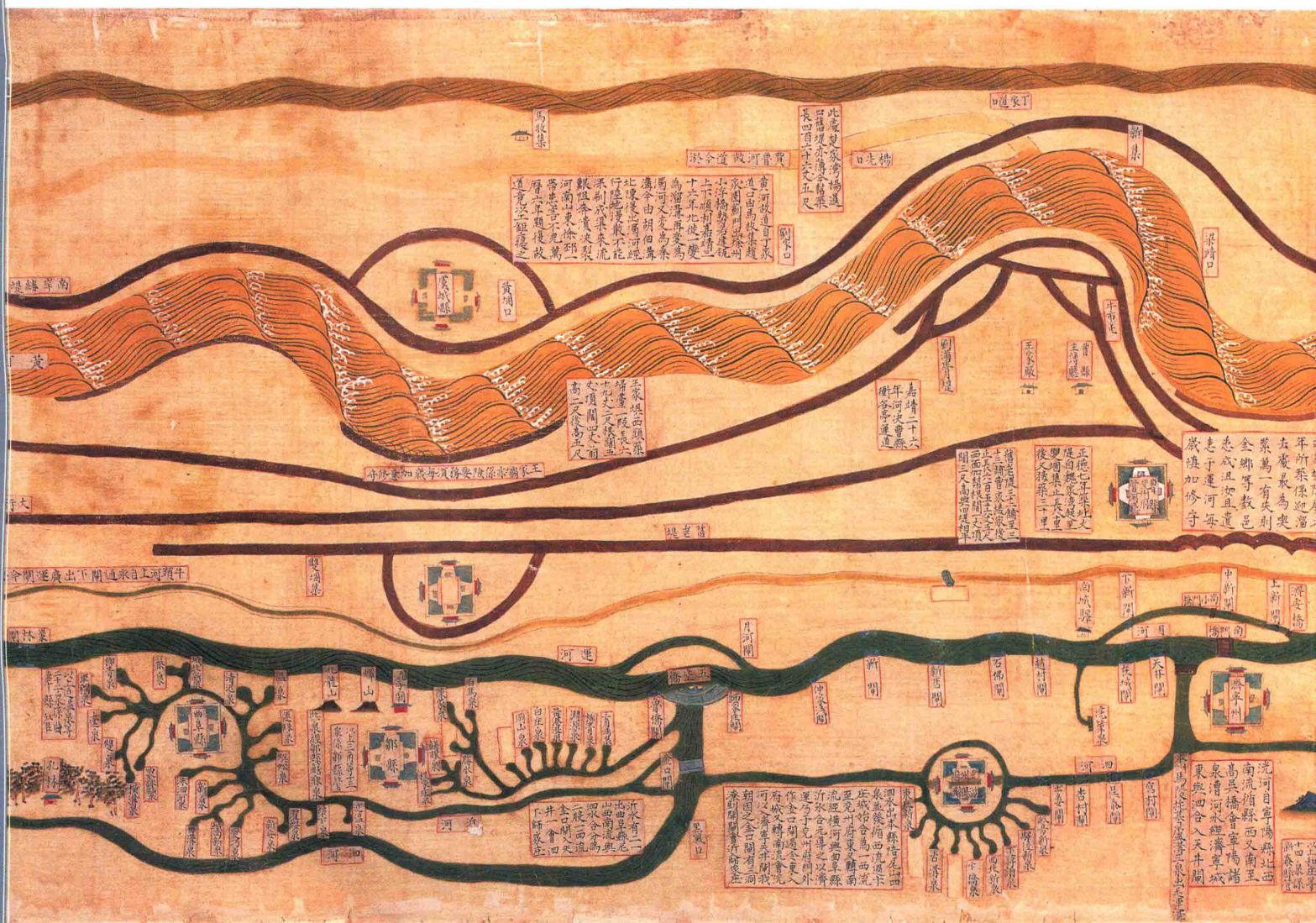
长24.8厘米，高15.6厘米

1958年陕西省宝鸡市北首岭出土

这件陶壶属于随身携带的水壶类物品。两端如船形上扬，尤其是壶身装饰网纹，像是从河里收网捕鱼或者捕鱼结束将网搭在船边晾晒的情景，从造型设计到装饰纹样，都让人联想到渔船、渔网、捕鱼活动等水上生活场面。

学者认为，当时原始人已有划船撒网捕鱼的能力。仰韶文化中有大量的石制网坠，这也证明了当时确已使用渔网捕鱼。根据出土的鱼骨鉴定，仰韶文化的居民所捕的鱼，主要属鲤科类。





《河防一览图》卷

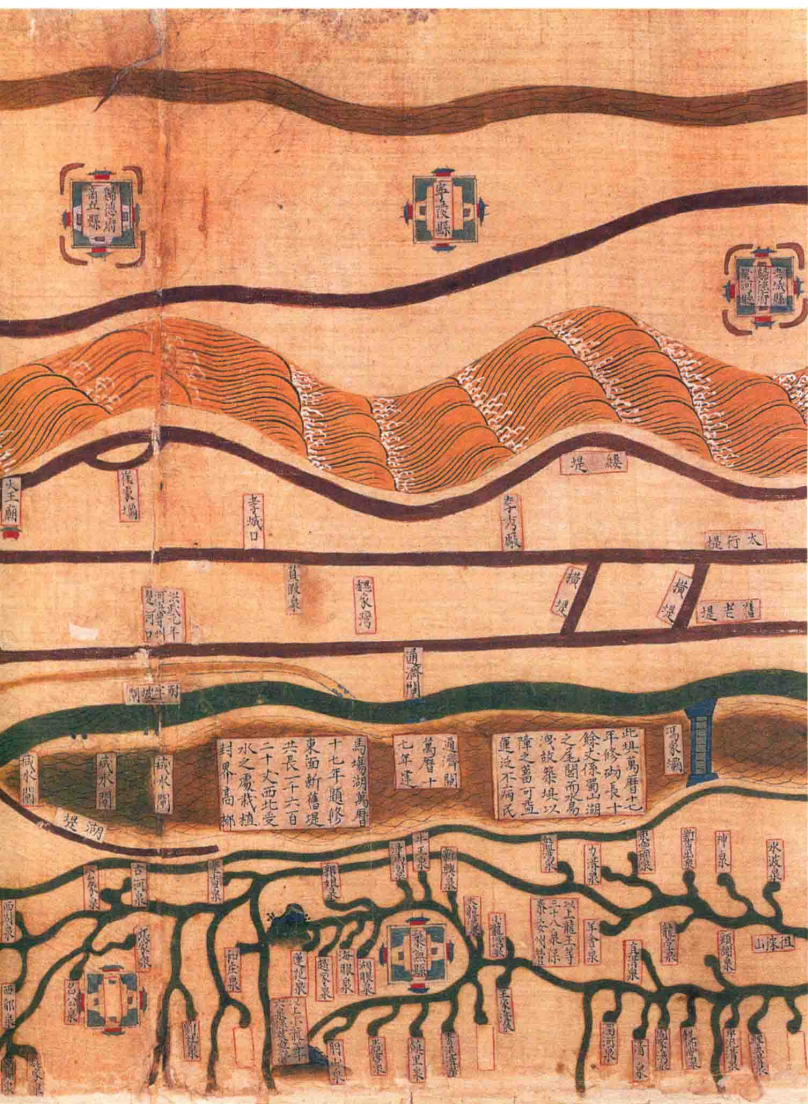
明 潘季驯（公元 1521 年—1595 年）绘

纵 45.3 厘米，横 1834 厘米，绢本设色

你能找到画中的黄河吗？最宽的那条黄色河流就是了。黄河周围的文字记录了河流改道的情况、流经的主要城镇、发生水患的地点、修建的堤坝等。

黄河下方绿色的河流是人工修建的运河。虽然从图上看，黄河和运河都是东西方向，但实际上运河应该是南北方向。运河北起北京，南到杭州。黄河的泛滥，也影响了运河正常通行！潘季驯决心把它们都治理好。

潘季驯治理黄河采用两种方式，“束水攻沙”和“蓄清刷黄”。前面讲过了“蓄清刷黄”，这里再来看看“束水攻沙”吧。潘季驯先让大家把黄河大大小小的决堤口堵塞起来，然后在紧挨着黄河的两岸修筑坚固的堤坝——缕堤，这样河水被集中在缕堤内，流速就会变快，将泥沙带走。画面上有棕色线条紧挨着黄河，代表潘季驯带领大家修建的缕堤。



Images have been losslessly embedded. Information about the original file can be found in PDF attachments. Some stats (more in the PDF attachments):

```
{
  "filename": "MTQ1NTI0NzYuemlw",
  "filename_decoded": "14552476.zip",
  "filesize": 13250220,
  "md5": "ce6006df9bcaa6c6aa8d699df2a44597",
  "header_md5": "49639ef507f0cb2e7059fa3549bf7d3f",
  "sha1": "42087acd2de69f56e338ae6094e8c8f3dbf67ffb",
  "sha256": "2f313347fbe4a7525bdb3a5988256018003ebcdc5216db1e2fad1953b3b7cbac",
  "crc32": 578371965,
  "zip_password": "",
  "uncompressed_size": 15006341,
  "pdg_dir_name": "14552476",
  "pdg_main_pages_found": 37,
  "pdg_main_pages_max": 37,
  "total_pages": 41,
  "total_pixels": 354575144,
  "pdf_generation_missing_pages": false
}
```